



# PTEF Santé

SANTEXPO - 25 septembre 2021

[sante@theshiftproject.org](mailto:sante@theshiftproject.org)

# Le PTEF : Pourquoi ce rapport sur la santé?

**Secteur doublement exposé** au changement climatique

Importance du secteur économique : **2,4 millions d'emplois** soit env. 9,2%

**Continuité de service H24/7/365** - Enjeu de résilience - Chaîne d'approvisionnement

**Devoir d'exemplarité** - Rôle d'ambassadeur

# Le PTEF : Pourquoi ce rapport sur la santé?

**Secteur doublement exposé** au changement climatique



Maladies vectorielles



Evènements extrêmes



Migrations

Accroissement des maladies chroniques, problèmes de santé mentale, etc.

# Le PTEF : Pourquoi ce rapport sur la santé?

## Effets directs

- Canicules, vagues de froid
- Inondations, ouragans, tempêtes
- Feux de forêts
- ...

## Effets indirects

- Pollution de l'air, de l'eau, des sols
- Modification des écosystèmes
- Ressources en eau (qualité et quantité)
- Maladies vectorielles
- Santé mentale
- ...

## Effets sur les déterminants sociaux de la santé

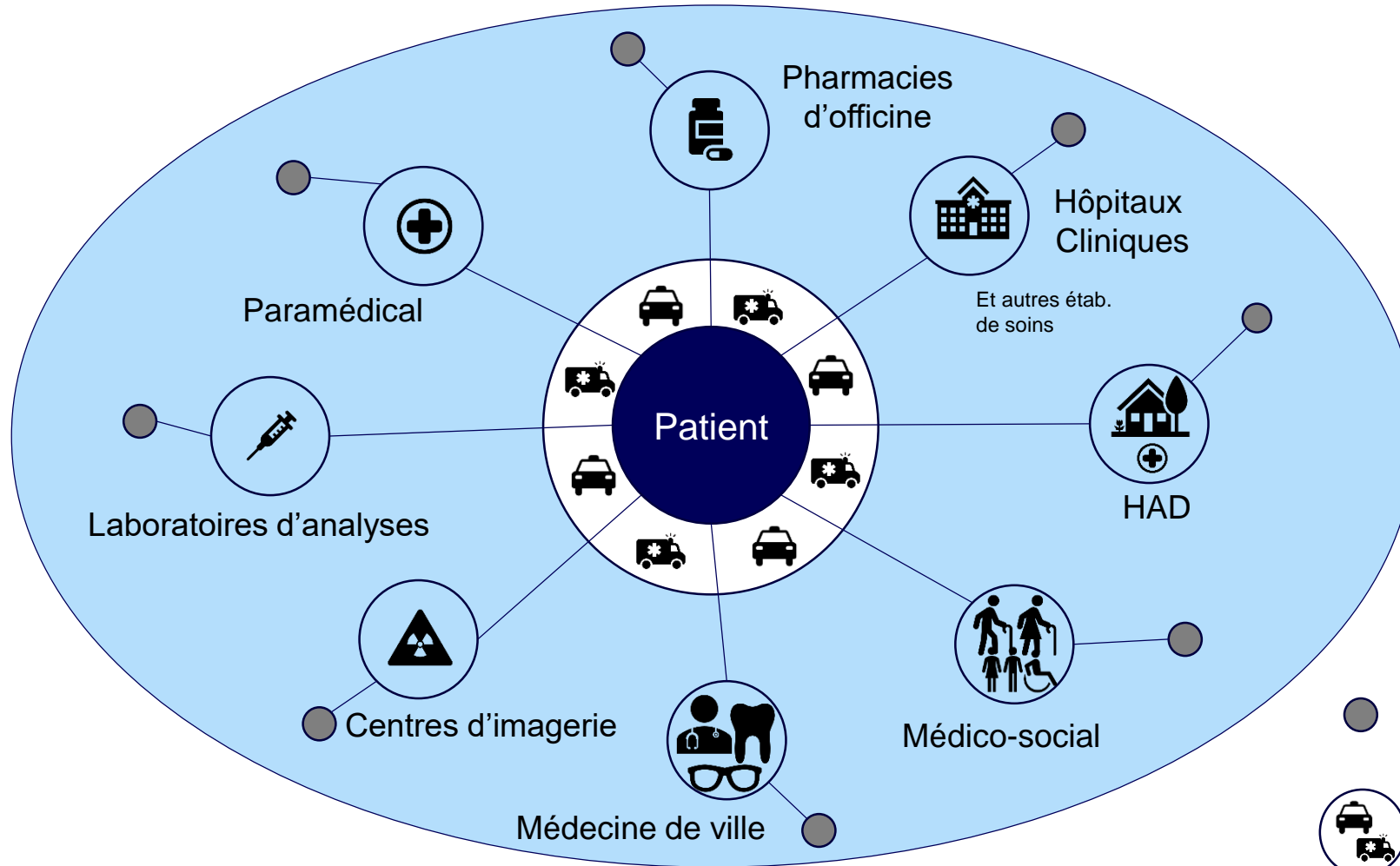
- Contexte socio-économiques
- Déplacements de population, conflits
- Infrastructures
- ...

Accroissement de la pression sur les services de santé :

- Prises en charge
- Médicaments
- Hôpitaux
- Dispositifs médicaux
- Personnels
- Etc

# Calcul de l'empreinte carbone

# Périmètre de l'étude



**Exclu**

- Assurance Maladie
- Instances de régulation
- Administration santé publique
- Assurances et Mutuelles

- Industrie pharmaceutique et Med tech (Médicaments et dispositifs médicaux)
- Transport patient



# Méthodologie hybride ...

# ...et couverture des émissions

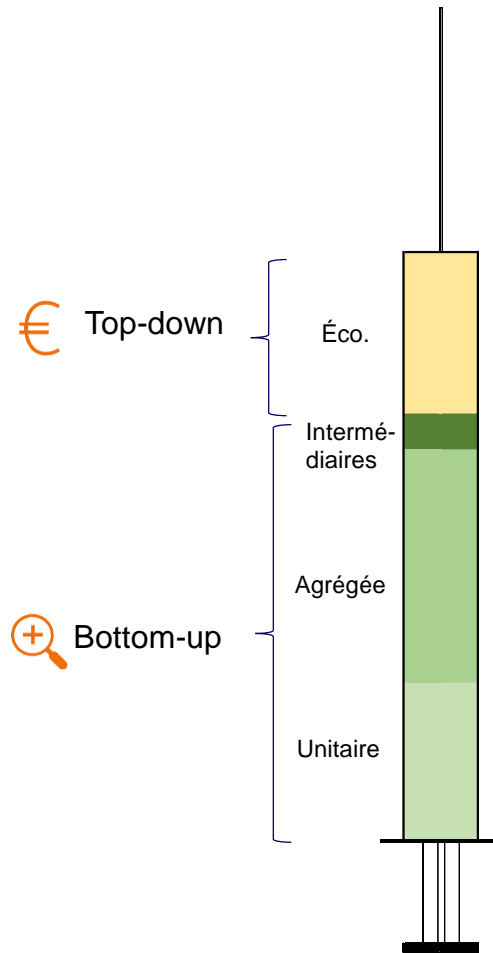


Illustration de la Répartition des données d'activité

nov-21

POSTES	Etab. Sanitaire	Medico-Sociaux	Ville
Sources fixes de combustion	couvert	couvert	couvert
Consommation de vapeur, chaleur ou froid	Non couvert	Non couvert	Non couvert
Consommation d'électricité	couvert	couvert	couvert
Amont de l'énergie	couvert	Partiellement couvert	couvert
Médicaments et réactifs	couvert	couvert	couvert
Dispositifs médicaux	couvert	couvert	couvert
Alimentation	couvert	couvert	couvert
Services à Forte Matérialité	Partiellement couvert	Partiellement couvert	Partiellement couvert
Service à faible Matérialité	Partiellement couvert	Partiellement couvert	Partiellement couvert
Fournitures administrative	Non couvert	Non couvert	Non couvert
Transport des patients	couvert	couvert	couvert
Transport des visiteurs	couvert	couvert	couvert
Sources mobiles de combustion	Partiellement couvert	Partiellement couvert	Partiellement couvert
Déplacements professionnels	Non couvert	Non couvert	Non couvert
Trajets domicile-travail des employés	couvert	couvert	couvert
Bâtiments et voiries	couvert	Partiellement couvert	Partiellement couvert
Parc informatique	couvert	couvert	couvert
Machines	couvert	couvert	couvert
Emissions fugitives	Partiellement couvert	Partiellement couvert	Partiellement couvert
Déchets	couvert	couvert	couvert



# Point sur le bilan carbone

Les nouveaux résultats

Empreinte carbone du secteur de la santé estimée à  $\approx$  **50 MtCO<sub>2</sub>eq**

Soit environ **8%** de  
**l’empreinte nationale**

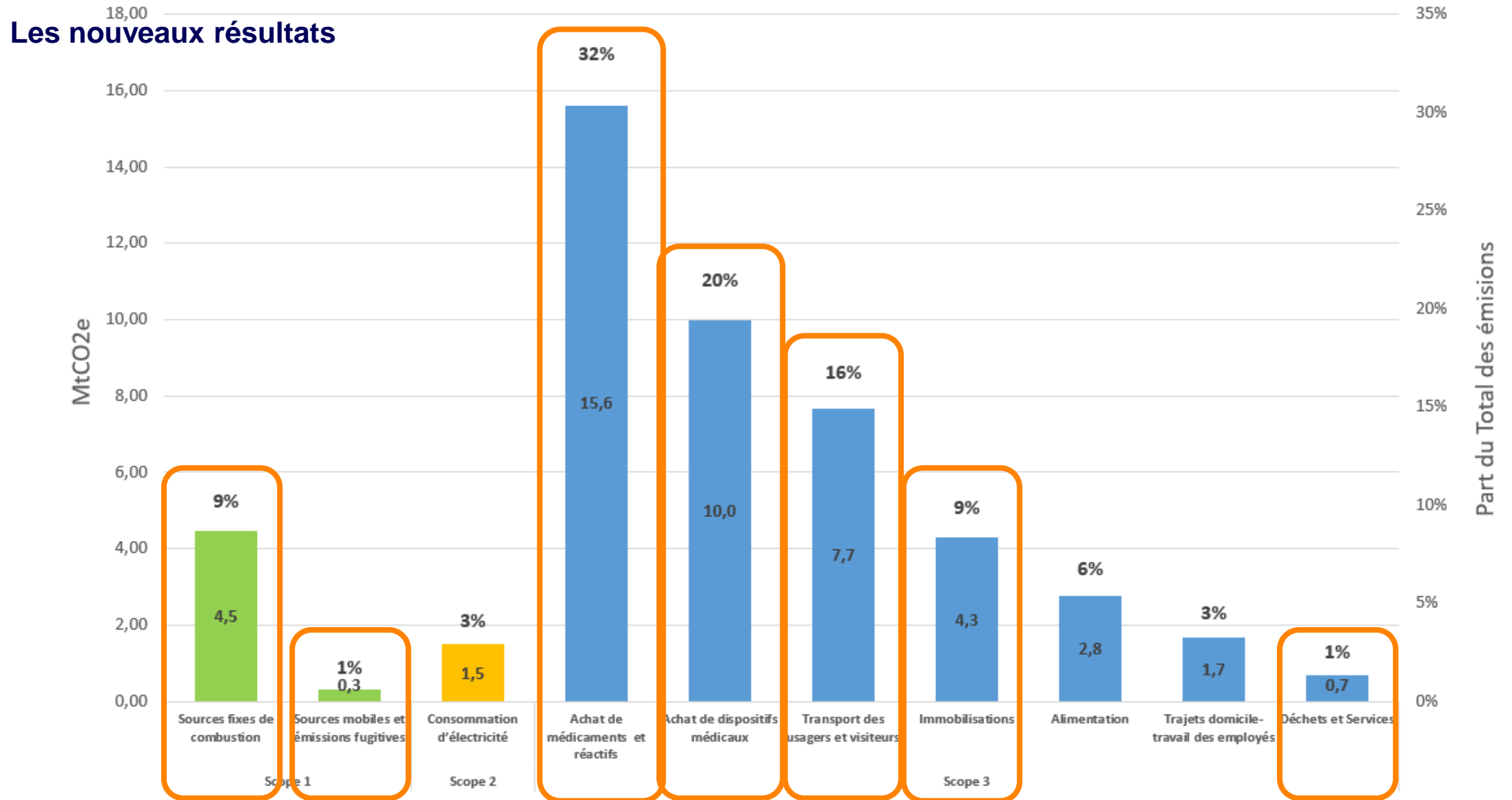
Plus de **85%** qui  
sont des  
**émissions indirectes**

L’achat des  
**médicaments**  
et des **dispositifs médicaux**  
représentent **52%**  
**des GES**

**Peut encore augmenter**  
(Autres déplacements, fuites frigorigènes...)



# Point sur le bilan carbone



# Feuille de route de la décarbonation

# Feuille de route de la décarbonation de la santé

## Mesures spécifiques :



- Par type de poste
- Priorité aux plus émissifs
- Evaluer le carbone évité
  - Les achats
  - Les déplacements
  - La consommation d'énergie ...

## Mesures transversales :



- Aide au pilotage de l'action
- D'ordre organisationnel, réglementaire ou concerne la formation et la recherche
- Culture DD, meilleure évaluation des flux, coût carbone dans les AAP...

# Quelques mesures de postes majeurs

## L'énergie

- *Massifier la rénovation thermique globale et performante*
- *Remplacer le système de chauffage (gaz-fioul) et/ou production d'eau chaude par un système moins carboné*
- *Recruter et former un référent énergie*
- *Favoriser la bio-climatisation des bâtiments*

## Les Achats

- *Conditionner la délivrance et le renouvellement de l'AMM et du marquage CE à la publication du contenu carbone*
- *Réduire l'impact carbone liée à l'alimentation collective et au gaspillage alimentaire*
- *Mettre en place une politique d'achats responsables et durables pour les produits de santé*
- *Relocaliser une partie de la production de produits pharmaceutiques*

## Les déplacements

- *Co-construire, rédiger et déployer un plan de mobilité de l'établissement ou du groupe sanitaire ou médico-social*
- *Développer la télémédecine de façon circonstanciée et pertinente*
- *Electrification de la flotte de véhicules*

# Feuille de route de décarbonation du secteur de la santé

## Mesures Transverses



Développer la recherche sur la décarbonation et sur l'anticipation des changements climatiques dans le secteur de santé



Imposer un volet "coût carbone" dans les projets de recherche, dans les projets hospitaliers, dans les réformes du système de santé



Obligation de publication du BGS sur les 3 scopes au-delà de 250 salariés



Développer l'enseignement et "la culture DD"



Imposer l'étiquetage environnemental sur tous les biens et services nécessaires au système de soins (même numériques)

# Mise en œuvre des mesures : des fiches d'aide à l'action

## **Mesures : Mettre en place une politique d'achats éco-responsables**

(pour tous les équipements et services : informatique, mobilier, médicaments, DM, alimentation, bâti / immobilier, transports, etc.)

**Professions concernées :** Centrales d'achats - Les pharmaciens à usage intérieur  
– Les prescripteurs - Le ministère de la Santé - Les directeurs des établissements privés et leur centrale d'achats interne - L'agence nationale d'appui à la performance

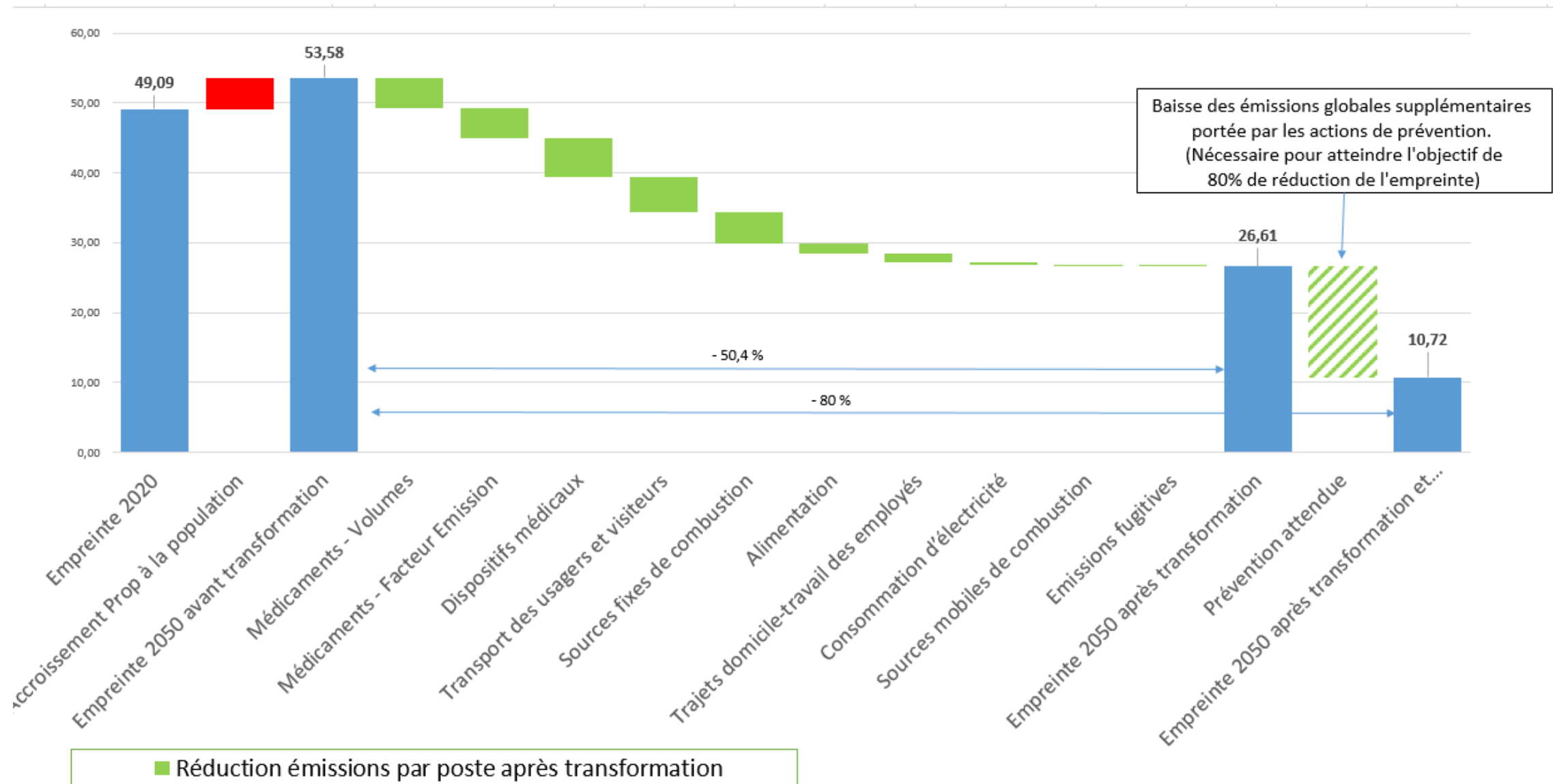
### **Freins:**

- Peu d'offres
- Pas assez de sensibilisation
- Priorité sur les prix

### **Leviers :**

- FI et FC
- Plan national pour des achats durables PNAD 2021-2025
- Charte Relations fournisseurs et achats responsables
- Label Relations Fournisseurs et Achats responsables (Norme ISO 20400 : 2017)
- Intégrer des critères d'éco-responsabilité dans les contrats avec les établissements.
- Critères d'achats responsables dans la certification (HAS)

# Décarboner l'existant ... est-ce suffisant ?



# Le système de santé après transformation : résilience et sobriété

Vers un **modèle de santé soutenable**

Capable de résilience et de sobriété

**Garantir la santé** des populations en **maîtrisant le besoin** de services de santé

Basculer vers un **système préventif**

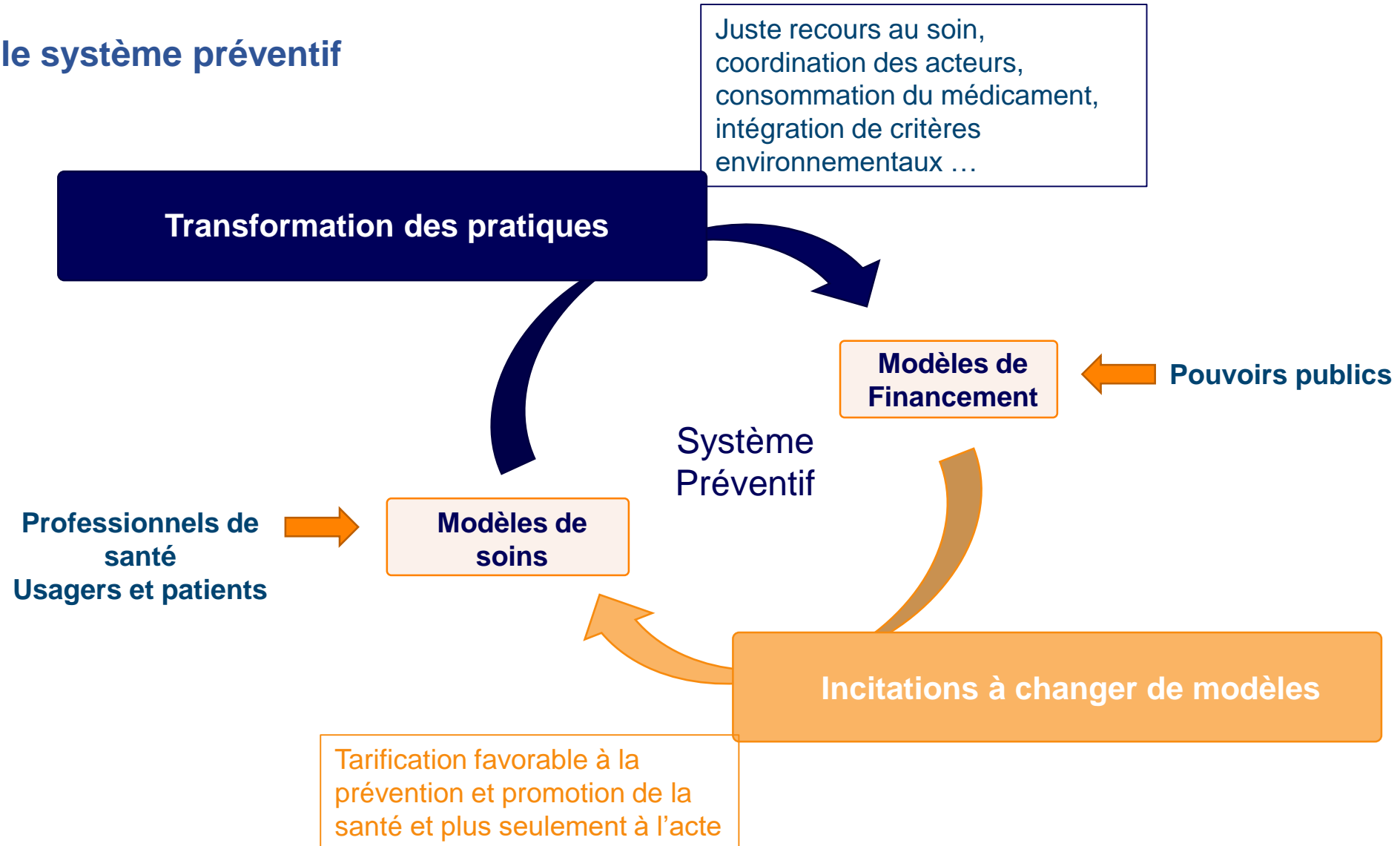
Promouvoir des modèles  
de soin vertueux

Politiques trans-sectorielles favorables à  
la santé ET à l'environnement



# Le système de santé après transformation : résilience et sobriété

## Actionner le système préventif



**Merci pour votre attention**

